

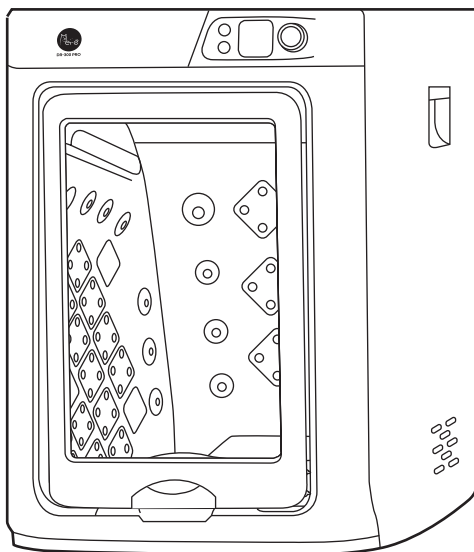


Chytrá sušička pro domácí mazlíčky

※ PŘED POUŽITÍM SI PŘEČTĚTE UŽIVATELSKOU PŘÍRUČKU

Uživatelská příručka **DR-300 PRO**

Uživatelská příručka



Navrženo společností  v JIŽNÍ KOREJI

www.worldwidepepe.com

Copyright©2018 PEPE Co.,Ltd. Veškerá práva vyhrazena

OBSAH

PŘÍPRAVA	3-4
NÁZVY DÍLŮ	5-7
POUŽÍVÁNÍ	8-9
POPIS REŽIMŮ	10-11
ÚDRŽBA	12-14
OTÁZKY A ODPOVĚDI	15
JAK PODAT ŽÁDOST O SERVIS	16-17
NORMY ŘEŠENÍ SPOTŘEBITELSKÝCH SPORŮ	18-19
ZÁRUKA NA VÝROBEK	20

PŘED ZAHÁJENÍM POUŽÍVÁNÍ SI PŘEČTĚTE NÁSLEDUJÍCÍ POKYNY

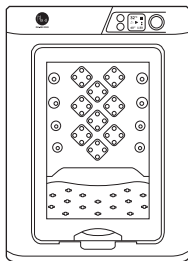
- Výrobek nikdy z vlastní vůle nedemontujte, neopravujte ani neupravujte.
- Nepoužívejte napájecí kabel a zástrčku, pokud jsou poškozené nebo pokud zástrčka neodpovídá zásuvce.
- Nepřipojujte výrobek na jiné napětí, než je jmenovité napětí uvedené na výrobku.
- Před čištěním nebo demontáží výrobku jej odpojte ze zásuvky.
- Po použití výrobku nebo při delší době jeho nepoužívání odpojte kabel ze zásuvky.
- Výrobek používejte při doporučené teplotě prostředí.
(Doporučená teplota prostředí: 15~30 °C)
- Zvláštní pozornost věnujte tomu, aby se dovnitř výrobku nedostaly děti.
- Nepoužívejte výrobek na přímém slunečním světle. Výrobek by mohl ztratit barvu nebo by se mohl zdeformovat.
- Nepoužívejte výrobek v dešti nebo venku. Mohlo by dojít ke zkratu nebo poruše výrobku.
- Na výrobek nepokládejte žádné předměty. Mohlo by dojít k ucpání přívodu venkovního vzduchu a snížení výkonu.
- Neotírejte výrobek benzenem ani ředidlem.
- Při otevírání nebo zavírání dvířek výrobku buďte opatrní, aby nedošlo ke zranění osob nebo domácích zvířat.
- Při používání výrobku čas od času zkontrolujte stav svého domácího mazlíčka.
- Pokud je výrobek poškozen nebo nefunguje správně, přestaňte jej používat a kontaktujte prodejnu nebo zákaznické centrum společnosti PePe.

SPECIFIKACE VÝROBKU

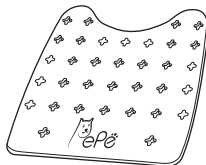
ROZMĚRY VÝROBKU	VNĚJŠÍ	500 x 750 x 680 mm (ŠxHxV)
	VNITŘNÍ	430 x 650 x 550 mm (ŠxHxV)
HMOTNOST VÝROBKU	16 kg	
SPOTŘEBA ENERGIE	960 W	
JMENOVITÉ NAPĚTÍ	220 V, 60 Hz, 960 W	

- ※ **Specifikace výrobku se mohou lišit v závislosti na jmenovitém napětí. Zkontrolujte štítek se jmenovitým napětím na vnější straně výrobku.**
- ※ **Z důvodu vylepšení výrobku je změna specifikace vyhrazena bez předchozího upozornění.**

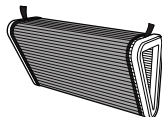
SLOŽENÍ VÝROBKU



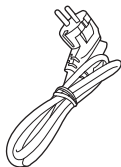
Sušička pro domácí mazlíčky (hlavní těleso)



Biopodložka



Kompletní filtr



Napájecí kabel



Vonný sáček

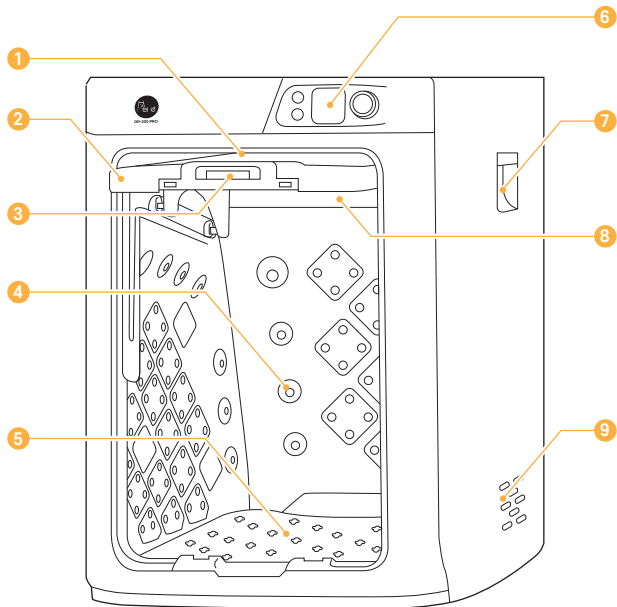


Uživatelská příručka

- **Napájecí kabel (1 m):** Typ dodávané zástrčky se liší podle země.
- **Biopodložka:** V prodejně nebo na webu společnosti PePe lze provádět další nákupy spotřebního materiálu.
- **Vonný sáček:** V prodejně nebo na webu společnosti PePe lze provádět další nákupy spotřebního materiálu.
- **Kompletní filtr:** V prodejně nebo na webu společnosti PePe lze provádět další nákupy spotřebního materiálu.

※ **Kde koupit spotřební materiál:** navštivte naši webovou stránku www.worldwidepepe.com

PŘEDNÍ ČÁST



1 LED světlo

2 Zásunovací dvířka

3 Rukojeť dvířek

4 Vzduchová tryska

5 Biopodložka (uvnitř)

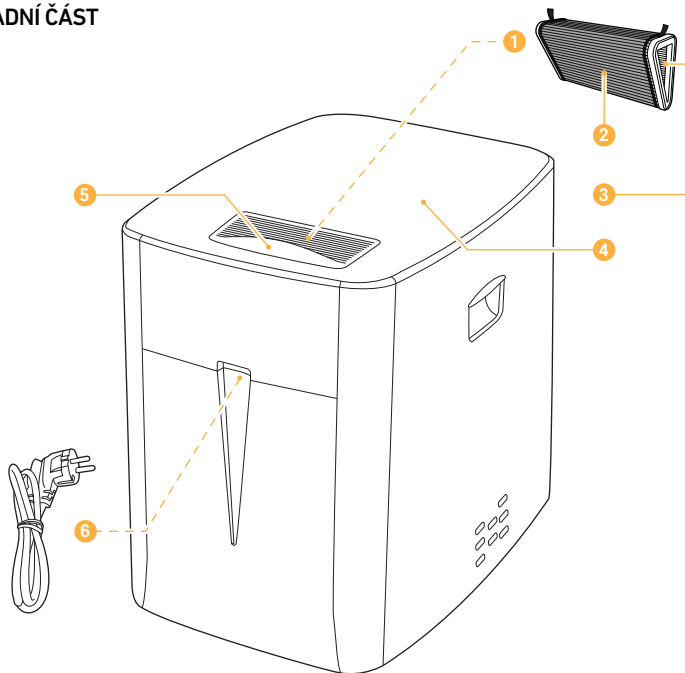
6 Displej a tlačítka

7 Rukojeť

8 Vnitřní otvor cirkulace vzduchu

9 Výstup vzduchu

ZADNÍ ČÁST



1 Kompletní filtr

2 Síťový filtr (omyvatelný)

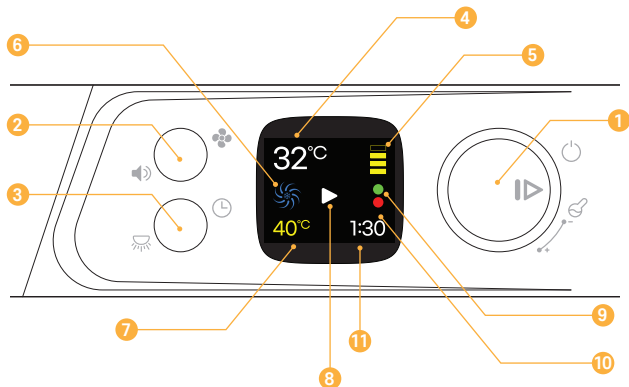
3 Prachový filtr (neomyvatelný)

4 Kartáčovací podložka

5 Kryt vzduchového filtru /
přívod vzduchu

6 Přípojka napájecího kabelu

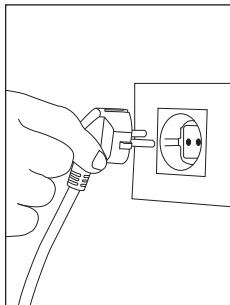
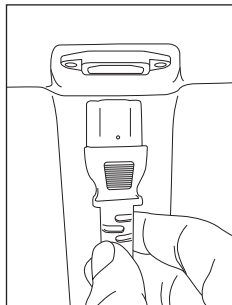
DISPLEJ A TLAČÍTKA



- | | |
|--|-------------------------------|
| 1 Dlouhé stisknutí: Krátké stisknutí tlačítka zapnutí/vypnutí napájení: Tlačítko Start/Stop/Výběr: Regulace teploty | 6 Pracovní režim |
| 2 Dlouhé stisknutí: Krátké stisknutí tlačítka zapnutí/vypnutí zvuku: Regulace množství vzduchu | 7 Nastavená teplota |
| 3 Dlouhé stisknutí: Krátké stisknutí tlačítka zapnutí/vypnutí světla: Nastavení času | 8 Start/Stop |
| 4 Aktuální teplota | 9 Indikátor ionizátoru |
| 5 Množství vzduchu | 10 Indikátor ohříváče |
| | 11 Zbývající čas |

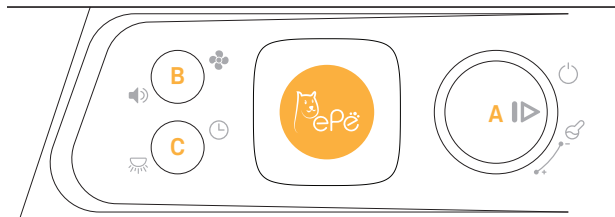
1. PŘIPOJENÍ NAPÁJENÍ

- Napájecí kabel připojte do 3pólové zásuvky na zadní straně výrobku a pak jej připojte do síťové zásuvky.



2. ZAPNUTÍ

- Stiskněte a podržte tlačítko „A“ na ovládacím panelu. Zapnutí výrobku je signalizováno charakteristickým zvukovým signálem PePe.



3. VOLBA PROVOZNÍHO REŽIMU

- Otáčením tlačítka „A“ zvolte požadovaný režim a pak jeho stisknutím volbu potvrďte.
- Funkce je inteligentní v souladu s procesem optimalizovaným pro režim nastavení.

4. NASTAVENÍ TEPLoty, MNOŽSTVÍ VZDUCHU A ČASU

Teplotu, čas a množství vzduchu lze volně nastavit pouze v režimu „Uživatelské nastavení podmínek“. Ostatní režimy mají omezené nastavení podmínky. Další informace jsou uvedeny v popisech režimů.

- Metoda nastavení teploty: V průběhu programu lze otáčením tlačítka „A“ ve směru hodinových ručiček zvýšit nastavenou teplotu, zatímco otáčením proti směru hodinových ručiček lze teplotu snížit.
- Nastavení množství vzduchu: Rychlým stisknutím tlačítka „B“ v průběhu programu lze nastavit množství vzduchu až na 4 úrovně.
- Nastavení času: Rychlým stisknutím tlačítka „C“ v průběhu programu lze čas prodlužovat po 30 minutách.

5. POZASTAVENÍ A PROVOZ

- Jedním stisknutím tlačítka „A“ program pozastavíte.
- Během pozastavení opětovným stisknutím tlačítka „A“ program znovu spustíte.



TIP! Při pozastaveném programu lze změnit režim rychlým dvojitým stisknutím tlačítka „A“.

6. NASTAVENÍ DALŠÍCH FUNKCÍ

- Zapnutí/vypnutí zvukového signálu: Když je program spuštěný, lze zvukový signál zapnout a vypnout stisknutím a podržením tlačítka „B“.
- Zapnutí/vypnutí světla: Když je program spuštěný, lze světlo zapnout a vypnout stisknutím a podržením tlačítka „C“.

7. VYPNUTÍ

- Stiskněte a podržte tlačítko „A“ na ovládacím panelu. Po odstranění zbytkového tepla z ohřívače, které trvá 5 sekund, se napájení vypne s charakteristickým zvukovým signálem PePe.



POZOR! Po odpočítání tohoto času bude ventilátor z bezpečnostních důvodů pokračovat v provozu. Po vyjmutí vašeho domácího mazlíčka nezapomeňte vypnout napájení.



UŽIVATELSKÉ NASTAVENÍ

Tento režim slouží k nastavení teploty / množství vzduchu / času uživatelem.

Rozsah nastavení teploty: Přirozený proud vzduchu do 40 °C

Rozsah nastavení času: 0 až 120 minut (nastavení po 30 minutách)

Rozsah nastavení množství vzduchu: Úroveň 1 až 4



TURBÍNOVÉ VYSOUŠENÍ

Jedná se o režim vysoušení používaný po koupeli. Program je nastaven tak, aby srst domácího mazlíčka byla vysušena za velmi krátkou dobu.

Rozsah nastavení teploty: Nelze nastavit (automatické nastavení)

Rozsah nastavení času: Lze přidávat po 15 minutách (maximálně 45 minut)

Rozsah nastavení množství vzduchu: Nelze nastavit (automatické nastavení)



JEMNÉ VYSOUŠENÍ

Jedná se o režim vysoušení používaný po koupeli. Program je nastaven tak, aby srst byla vysušena jemně a aby byl minimalizován stres.

Rozsah nastavení teploty: Nelze nastavit (automatické nastavení)

Rozsah nastavení času: Lze přidávat po 15 minutách (maximálně 60 minut)

Rozsah nastavení množství vzduchu: Nelze nastavit (automatické nastavení)



STUDENÉ VYSOUŠENÍ

Jedná se o režim vysoušení používaný po koupeli. Program je nastaven pro vysoušení srsti v létě při nízké teplotě. Nejlepší pro domácí mazlíčky, kteří nesnáší přílišné teplo.

Rozsah nastavení teploty: Nelze nastavit (automatické nastavení)

Rozsah nastavení času: Lze přidávat po 15 minutách (maximálně 60 minut)

Rozsah nastavení množství vzduchu: Nelze nastavit (automatické nastavení)



DOBA KARTÁČOVÁNÍ

Při používání sušičky je kartáčování velmi důležité. Nejenže zkracuje dobu vysoušení, ale také zabraňuje zaplétání srsti. Když se upozornění objevuje po 15 minutách, proveďte kartáčování svého mazlíčka.



TIP! Uvolněním mokré srsti zapletené po koupeli pomůžete zkrátit dobu vysoušení.



NOVÁ PÉČE

Jedná se o režim péče, který se používá, pokud nemůžete jít s mazlíčkem na procházku kvůli zdravotním problémům nebo problémům životního prostředí. Tento program je nastaven tak, aby se domácím mazlíčkům dostávalo komfortní péče.

Rozsah nastavení teploty: NA°C~34°C

Rozsah nastavení času: Nelze nastavit (nastaveno na 20 minut)

Rozsah nastavení množství vzduchu: Nelze nastavit (automatické nastavení)



PÉČE PO PROCHÁZCE

Jedná se o režim péče používaný po venkovních aktivitách. Program je nastaven na silný proud vzduchu pro odstranění prachu z těla vašeho mazlíčka a pro jeho ošetření.

Rozsah nastavení teploty: Nelze nastavit (automatické nastavení)

Rozsah nastavení času: Nelze nastavit (nastaveno na 25 minut)

Rozsah nastavení množství vzduchu: Nelze nastavit (automatické nastavení)



TEPLÉ MÍSTEČKO

Díky této funkci je uvnitř sušičky útulno a teplo.

Tento režim je určen pro studenou zimu nebo starší domácí mazlíčky.

Rozsah nastavení teploty: 18~34 °C

Rozsah nastavení času: Nelze nastavit (nepřetržitý provoz)

Rozsah nastavení množství vzduchu: 1 až 4



CHLAZENÉ MÍSTEČKO

Díky této funkci je uvnitř sušičky příjemně chladno a komfortně.

Tento režim je určen pro horké letní měsíce nebo pro domácí mazlíčky, kteří nesnáší teplo.

Rozsah nastavení teploty: Nelze nastavit (přirozený proud vzduchu)

Rozsah nastavení času: Nelze nastavit (nepřetržitý provoz)

Rozsah nastavení množství vzduchu: 1 až 4



SAMOČINNÉ ČIŠTĚNÍ

Tento režim sterilizuje vnitřek sušičky pomocí UV-C LED a teplého vzduchu.



POZOR!

Vyjměte mazlíčka ze sušičky a zavřete dvířka, abyste zabránili přímému záření UV-C do jeho očí nebo pokožky.

1. JAK ČISTIT BIOPODLOŽKU

- Pokud dojde ke znečištění biopodložky, omyjte ji pod tekoucí vodou a lehce ji okartáčujte.
- Pokud se mazlíček biopodložku vymočí, ponořte ji na 20 minut do studené vody a poté ji vyperte.
- Znovu ji lze použít jako novou, pokud povrch zdrsníte jemným brusným papírem.

※ **Biopodložky jsou spotřební zboží. V případě, že jsou silně znečištěny, je lze zakoupit na naší webové stránce www.worldwidepepe.com**

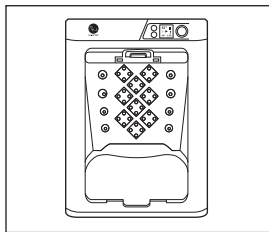
2. PÉČE O FILTR

- Po použití sušičky odstraňte z filtru srst a můžete jej znovu použít.
- Doporučený cyklus čištění filtru: Čištění provedte, když použijete sušičku 5krát.
- Doporučená výměna filtru: Filtr vyměňte po 1 roce používání nebo když použijete sušičku 100krát.
- Filtry jsou spotřební materiál. Lze je zakoupit na naší webové stránce.

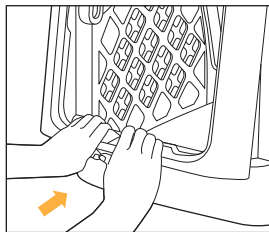
※ **Kde koupit spotřební materiál: navštivte naši webovou stránku www.worldwidepepe.com**

3. JEDNODUCHÉ ROZEBRÁNÍ A METODA ČIŠTĚNÍ

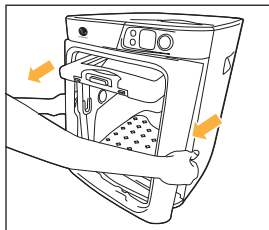
- Samotnou spodní desku, která může být opakovaně znečištěná, lze jednoduše vyjmout a opláchnout vodou.



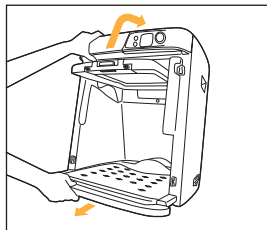
A. Vypněte napájení a otevřete zasunovací dvířka.



B. Držte rám dvířek, jak je znázorněno na obrázku, a pomocí palců oddělte spodní část



C. Vytažením rám úplně oddělíte.



D. Držte horní část a mírně ji zvedněte, jak je znázorněno na obrázku, a vyjměte spodní desku.

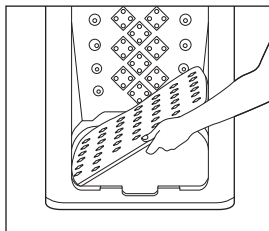
- Smontování proveďte v opačném pořadí a pevně zatlačte na zámek pro jeho zajištění na místě

! POZOR! Dvířka odstraňujte pomalu a opatrně. Mohly by při odstraňování spodní části sušičky spadnout.

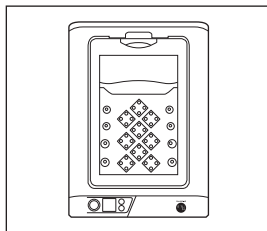
4. KOMPLETNÍ ROZEBRÁNÍ A METODA ČIŠTĚNÍ

- Pokud je výrobek silně znečištěn, lze jej kompletně rozebrat a umýt vodou.

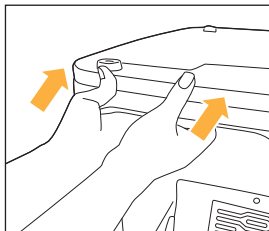
! POZOR! Před rozebráním výrobku nezapomeňte odpojit napájecí kabel. Horní část obsahuje elektronické součásti, které nelze umýt vodou, čistěte je pouze vlhkou utěrkou.



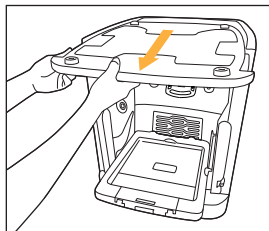
A. Odpojte napájecí kabel a vyjměte biopodložku z hlavního tělesa.



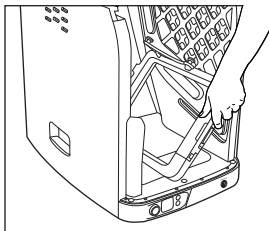
B. Překlopte výrobek, jak je znázorněno na obrázku, a otevřete dvířka.



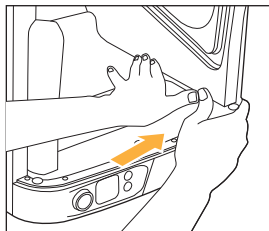
C. Držte rám, jak je znázorněno na obrázku. Palcem jej pevně zatlačte a vytáhněte.



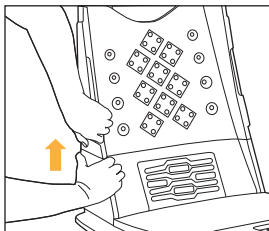
D. Vyměňte spodní desku, jak je znázorněno na obrázku.



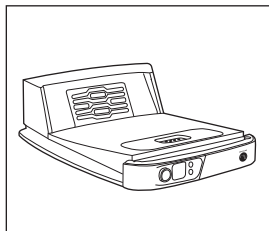
E. Mírně roztáhněte levou a pravou desku, abyste oddělili dvířka.



F. Stiskněte označené místo a odstraňte levou a pravou desku.



G. Vyměňte zadní panel, jak je znázorněno na obrázku.



H. Smontování provedte v opačném pořadí.

Dotaz: MAZLIČKA DO JAKÉ HMOTNOSTI LZE UMÍSTIT DOVNITŘ SUŠIČKY?

Odpověď Do sušičky se vejdu mazlíčci vážící až 11 kg. Zjistěte si vnitřní rozměry výrobku, protože velikost každého zvířete se liší. (Š430 x H530 x V580 mm)

Dotaz: RYCHLOST PROUDU VZDUCHU JE PŘÍLIŠ MALÁ. Z BOČNÍ STRANY NENÍ ŽÁDNÝ PROUD VZDUCHU?

Odpověď Základní technologie umožňuje co nejrychlejší vysoušení bez stresu, s nejnižším možným proudem vzduchu. Ze spodní a zadní strany vycházejí relativně silné proudy vzduchu a z horní levé a pravé strany vycházejí mírné vyrovnávající proudy vzduchu. Sušička pro domácí mazlíčky Pepe vysouší vašeho mazlíčka rychleji, když cirkuluje a vysoušíte větším množstvím vzduchu než větším proudem vzduchu.

Dotaz: KAM LZE UMÍSTIT VONNÝ SÁČEK A JAK DLOUHO JEJ LZE POUŽÍVAT?

Odpověď Vonný sáček lze umístit pod biopodložku a může být používán 1 až 2 týdny v závislosti na prostředí.

Dotaz: LZE POUŽÍVAT SUŠIČKU S OTEVŘENÝMI DVÍŘKY?

Odpověď S normálně otevřenými dvířky ji lze používat jako domek pro domácí mazlíčky. I po koupeli a vysoušení lze sušičku použít s otevřenými dvířky, když je váš mazlíček plně adaptovaný.

Dotaz: KDE LZE KOUPIIT SPOTŘEBNÍ MATERIÁL?

Odpověď Spotřební materiál lze zakoupit on-line na webových stránkách společnosti Pepe. Webová stránka společnosti Pepe Co., Ltd.: www.worldwidepepe.com

JAK PODAT ŽÁDOST O SERVIS

NA TENTO VÝROBEK JE POSKYTOVÁN ZÁRUČNÍ SERVIS NA 2 ROKY.

- Nicméně náklady mohou vzniknout v případě poškození nebo závad způsobených nedbalostí zákazníka.
- Podrobné pokyny jsou uvedeny v Normách řešení spotřebitelských sporů na konci této příručky.

JAK PODAT ŽÁDOST O SERVIS

1. JAK PODAT ŽÁDOST V PRODEJNĚ

- Žádost o servis lze podat v prodejně.

2. E-MAILOVÁ APLIKACE

- Kontaktujte nás na adrese pepe@worldwidepepe.co



TIP!

Pro rychlejší zpracování vaší žádosti nám zašlete své problémy v podrobném videu nebo na fotografii.

NEŽ NÁS BUDETE KONTAKTOVAT, NEJDŘÍVE ZKONTROLUJTE NÁSLEDUJÍCÍ BODY.

ŽÁDNÉ NAPÁJENÍ	<ul style="list-style-type: none">- Připojením jiného zařízení do zásuvky zkontrolujte přítomnost elektrického napětí v zásuvce.- Zkontrolujte, zda je zástrčka správně připojena na zadní straně výrobku.- Stiskněte a držte stisknuté tlačítko napájení.
TEPLOTA SE NEZVYŠUJE.	<ul style="list-style-type: none">- Zkontrolujte, zda není sušička umístěna v prostoru s příliš nízkou teplotou. (Doporučená provozní teplota je 15 °C - 30 °C.)- Po opětovném zapnutí napájení výrobku proveďte kontrolu znovu.- Zkontrolujte, zda ventilátor funguje správně.
TEPLOTA SE NESNIŽUJE.	<ul style="list-style-type: none">- Zkontrolujte, zda není sušička umístěna v prostoru s příliš vysokou teplotou. (Doporučená provozní teplota je 15 °C - 30 °C.)- Po opětovném zapnutí napájení proveďte kontrolu znovu.- Tento výrobek nemá chladicí systém, teplota se bude snižovat v závislosti na teplotě okolního vzduchu. Může to trvat určitou dobu, nicméně teplota neklesne pod okolní teplotu.
VYSOUŠENÍ NEPROBÍHÁ SPRÁVNĚ.	<ul style="list-style-type: none">- Zkontrolujte, zda množství vzduchu a nastavená teplota jsou pro vysoušení vhodné. (Maximální nastavená teplota 40 °C, maximální množství vzduchu ve 4 úrovních)- Zkontrolujte, zda vlhkost prostředí není příliš vysoká.- Doba vysoušení se může mírně lišit v závislosti na kvalitě nebo délce srsti vašeho mazlíčka.- Občasné kartáčování proces vysoušení urychlí.
JE ZOBRAZEN ALARM 1.	<ul style="list-style-type: none">- Vypněte výrobek, počkejte 10 minut a poté jej znovu zapněte.- Pokud se stále vyskytuje stejný alarm, je problém s regulací teploty. Sušičku již nepoužívejte a kontaktujte servisní středisko.
JE ZOBRAZEN ALARM 2.	<ul style="list-style-type: none">- Vypněte výrobek, počkejte 10 minut a poté jej znovu zapněte.- Pokud se stále vyskytuje stejný alarm, je problém se snímačem teploty č. 1. Sušičku již nepoužívejte a kontaktujte servisní středisko.
JE ZOBRAZEN ALARM 3.	<ul style="list-style-type: none">- Vypněte výrobek, počkejte 10 minut a poté jej znovu zapněte.- Pokud se stále vyskytuje stejný alarm, je problém se snímačem teploty č. 2. Sušičku již nepoužívejte a kontaktujte servisní středisko.
JE ZOBRAZEN ALARM 4.	<ul style="list-style-type: none">- Vypněte výrobek, počkejte 10 minut a poté jej znovu zapněte.- Pokud se stále vyskytuje stejný alarm, je problém s regulací teploty. Sušičku již nepoužívejte a kontaktujte servisní středisko.
JE ZOBRAZEN ALARM 5.	<ul style="list-style-type: none">- Poslechem chodu ventilátoru zkontrolujte, zda funguje správně.- Pokud se stále vyskytuje stejný alarm, je problém s provozem ventilátoru. Sušičku již nepoužívejte a kontaktujte servisní středisko.

NORMY ŘEŠENÍ SPOTŘEBITELSKÝCH SPORŮ

TYP POŠKOZENÍ SPOTŘEBITELE		PODROBNOSTI O KOMPENZACI	
		V ZÁRUČNÍ DOBĚ	PO UPLYNUTÍ ZÁRUČNÍ DOBY
V PŘÍPADĚ PROVOZNÍ NEBO FUNKČNÍ PORUCHY PŘI NORMÁLNÍM POUŽÍVÁNÍ	Pokud potřebujete důležité opravy do 10 dnů od zakoupení.	Výměna výrobku nebo vrácení kupní částky	Hrazená oprava
	Pokud je nutné vyměnit důležité díly do 1 měsíce od zakoupení.	Výměna výrobku nebo oprava zdarma	
	Když vyměněný výrobek vyžaduje větší opravu do 1 měsíce.	Vrácení kupní částky	
	Když výměna není možná.		
	Když se vyskytne závada.	Oprava zdarma	Vrácení peněz ve výši „nákladů na znehodnocení nebo opotřebení = (roky používání / životnost) × kupní cena“
	Pokud je stejná vada opravena, ale vyskytne se znovu 3krát.	Výměna výrobku nebo vrácení kupní částky	
	Pokud byly provedeny celkem 4 opravy kvůli různým poruchám.		
	Když oprava není možná.	Výměna výrobku nebo vrácení kupní částky	
	Pokud oprava není možná, protože nemáte náhradní díly.		
	V případě, že provozovatel podniku ztratil nebo poškodil výrobek, který spotřebitel zadal k opravě.		
Poškození vzniklá při přepravě a dodávce.	Výměna výrobku		
Záměr spotřebitele, důsledek nedbalosti, funkční porucha	Pokud je oprava možná.	Hrazená oprava	
	Pokud oprava není možná.	Neopravitelné	
- V případě poruchy v důsledku přírodní katastrofy (požár, výbuch plynu, zemětřesení, povodeň, atd.)	Hrazená oprava		
- Výměna spotřebních dílů, které se opotřebovávají během normálního používání.			
- V případě poruchy v důsledku závady napájení nebo vadného připojovacího zařízení.			
- V případě jiné vnější příčiny než vady samotného výrobku.			
- V případě poruchy v důsledku opravy nebo úpravy jinde než v našem servisním středisku.			
- Požadavek na servis výrobku, který funguje správně.			
- Jednoduchá operace bez odkazu na pokyny a demontáž.			

※ Pokyny pro čištění a použití nepředstavují nesprávnou činnost.

※ Nespecifikované položky jsou předmětem Norem řešení spotřebitelských sporů.

※ Výše uvedené normy kompenzace vycházejí z Norem řešení spotřebitelských sporů stanovených Komisí pro korektní obchod.

※ Společnost Pepe Co., Ltd. neodpovídá za žádné problémy, například úrazy, škody atd., ke kterým dojde v důsledku porušení bezpečnostních opatření nebo nedbalosti uživatele výrobku..

ODPOVĚDNOST ZA PLACENÝ SERVIS (NÁKLADY ZÁKAZNÍKA) A NEPOSKYTNUTÍ SERVISU

※ **Při žádosti o servis, i když bezplatné období spadá do následujících případů, budou opravy účtovány a kompenzace nemusí být k dispozici.**

1. V případě poruchy nebo nehody způsobené cizími látkami pronikajícími dovnitř výrobku (např. voda, nápoje a hořlavé látky).
2. Pokud je výrobek poškozen jeho upuštěním nebo nárazem, funkční poruchou, poškozením nebo nehodou.
3. Pokud je vzhled zdeformován nebo poškozen organickými rozpouštědly, např. ředidlem a benzenem, nebo v důsledku nadměrné vlhkosti a ponoření.
4. Dojde-li k poruše výrobku v důsledku použití nesprávného napětí pro výrobek.
5. V případě poruchy nebo zhoršení funkce v důsledku použití neoriginálních dílů nebo spotřebních materiálů.
6. Pokud zákazník výrobek z vlastní vůle rozebere a ztratí příslušenství, poškodí výrobek nebo způsobí nehodu.
7. V případě poruchy, poškození nebo nehody způsobené opravou nebo přestavbou výrobku jinde než v našem servisním středisku.
8. V případě poruchy, poškození nebo nehody v důsledku nedodržení varování, preventivních opatření a postupů údržby popsaných v uživatelské příručce.
9. V případě poruchy, poškození nebo nehody v důsledku přírodních katastrof (blesk, požár, bouře, povodeň, výbuch plynu, zemětřesení, atd.).
10. V případě poruchy, poškození nebo nehody v důsledku ledabyllosti zákazníka nebo jiné nedbalosti.

Záruka na výrobek

Název výrobku: ----- Název modelu: -----

Datum nákupu: -----

Jméno zákazníka: ----- Telefon: -----

Jméno prodejce: ----- Telefon: -----

Pro případnou žádost o opravu si uschovejte prosím tento záruční list s datem nákupu, abyste měli zajištěn odpovídající servis. V případě poruchy během používání výrobku může zákazník získat bezplatný servis po dobu jednoho roku od data nákupu. Nicméně v případě poruchy v důsledku nedbalosti zákazníka nebo přírodní katastrofy vám bude účtována částka i během bezplatného období.

1. Záruka kvality tohoto výrobku je dána obsahem záruky.
2. Bezplatná záruční doba se počítá od data nákupu, proto si ji poznamenejte.
3. Při použití pro průmyslové účely platí bezplatná záruční doba pro obchodní účely (6 měsíců).
4. Za pronájem výrobků se záruční doba uplatňuje v průběhu nájmu.
5. Neposkytujeme záruku na vady kvality výrobku, např. jeho poškození, nesprávnou funkci, deformaci nebo vypršení záruční doby v důsledku nedbalosti zákazníka.
6. Oprava nemusí být možná v případě vnějšího poškození nebo deformace, která není příznakem nesprávné funkce výrobku.
7. Tato záruka se nevystavuje opakovaně a není poskytována na škody v případě ztráty.
8. Neposkytujeme záruku na žádné transakční ani poprodejní problémy způsobené použitými transakcemi mezi jednotlivci.
9. V případě dodávky na základě samostatné smlouvy (dodávka, dar, pořízení, atd.) se použijí záruční údaje podle hlavní smlouvy.

Na tento výrobek je poskytována záruční doba 2 roky s výhradou změny v závislosti na údajích smlouvy v době nákupu.

Informace o získání servisu, žádosti o konzultaci a o dotazech
na servis získáte na adrese pepe@worldwidepepe.com.